



## TURUNÇGİLLERDE UNLUBİT İLE BIYOLOJİK MÜCADELE



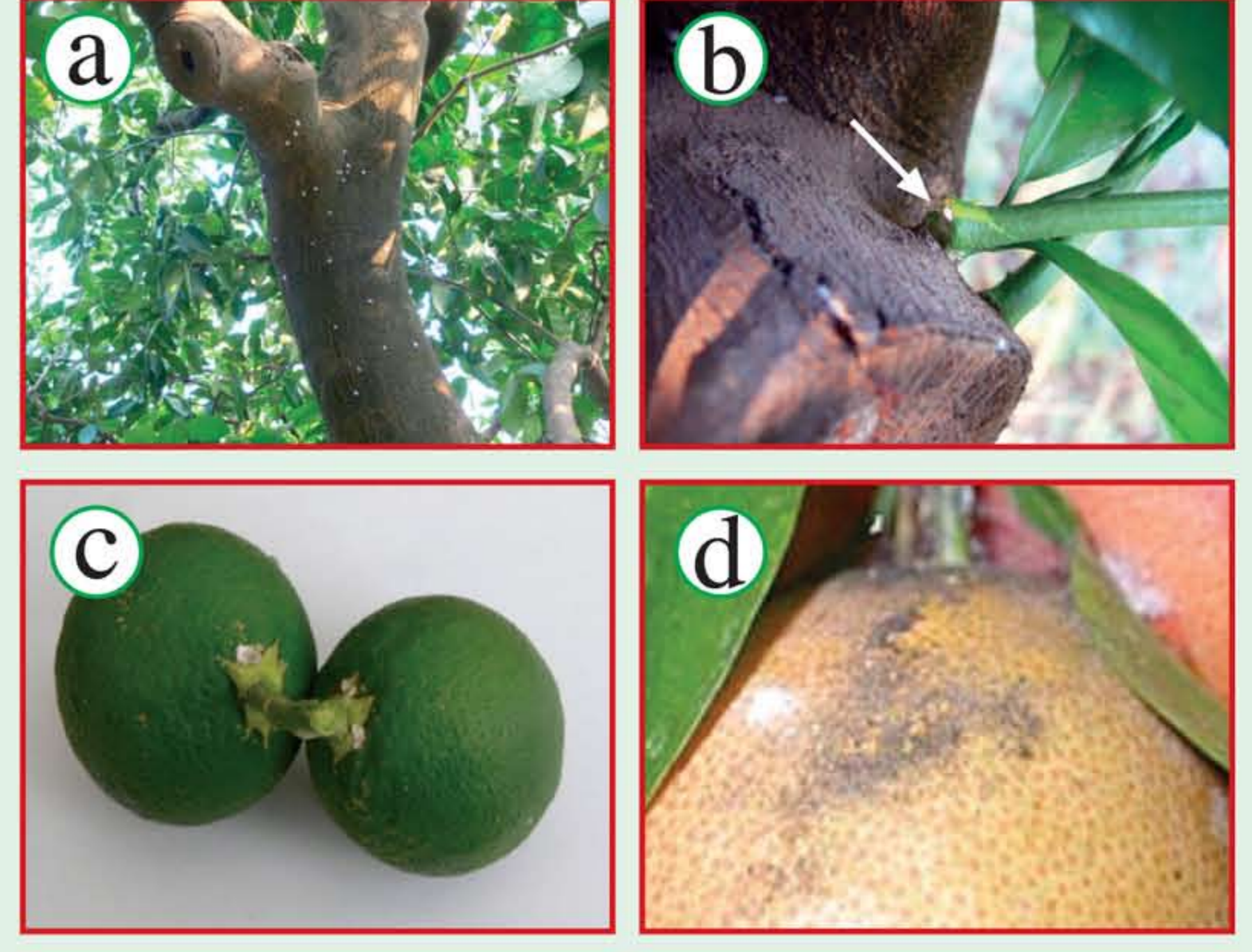
Unlubit BiyoAvcı Parazitenmiş unlubit BiyoArı

E- 5 Karayolu Üzeri, Kısık Mevki PK 23 Erzin / HATAY  
Tel: (0.326) 691 02 17 Faks: (0.326) 691 02 18  
Tel/Faks : (0.322) 459 68 21

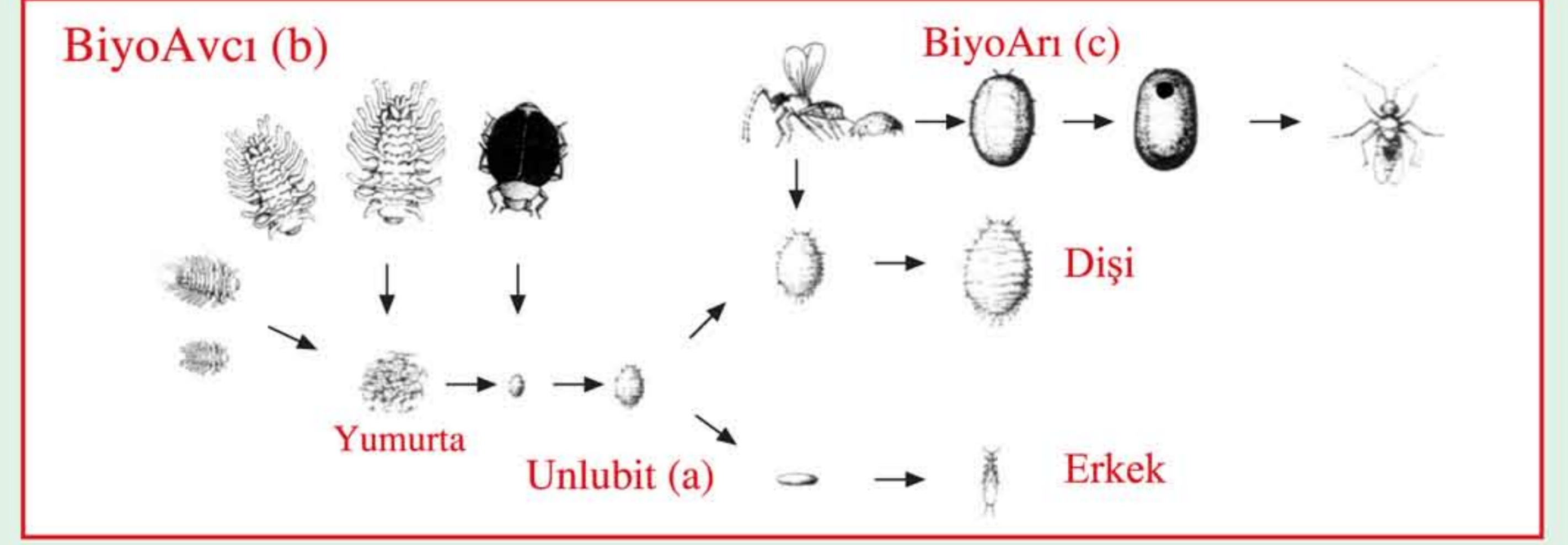
lerzane@biyotar.com lerzane@superonline.com  
www.biyotar.com

## TURUNÇGİL UNLUBİTİ

UNLUBİT (*Planococcus citri* Risso Hom.Pseudococcidae)  
Turunçgil çeşitlerinin hepsinde önemli zararlara neden olur  
Turunçgillerde unlubit ilkbahardan itibaren sırasıyla  
gövdede (a), obur sürgünlerin dibinde (b), meyvede (c) görülmektedir.



Unlubitin turunçgillerdeki en önemli zararı oluşturduğu fumajin (meyve üzerindeki siyah is tabakası) (d) nedeniyle hasatta meyve kalitesinin düşmesidir. Unlubit yumurtadan açıldıktan sonra üç larva dönemi geçirek ergin olur (a). Larva dönemleri boyunca bitkinin çeşitli bölgelerinde beslenir ve zararlı olur. Unlubitin biyolojik mücadelesinde BiyoAvcı unlubitin yumurta ve küçük dönem larvalarını doğrudan yiyerek tüketir (b). BiyoArı ise unlubitin 3. dönem larvalarına ve erginlerine yumurta bırakır (c). Unlubitin içinde yumurta gelişirken unlubit de ölür. Aşağıdaki şekilde faydalı böceklerin unlubit üzerindeki etki mekanizması görülmektedir.

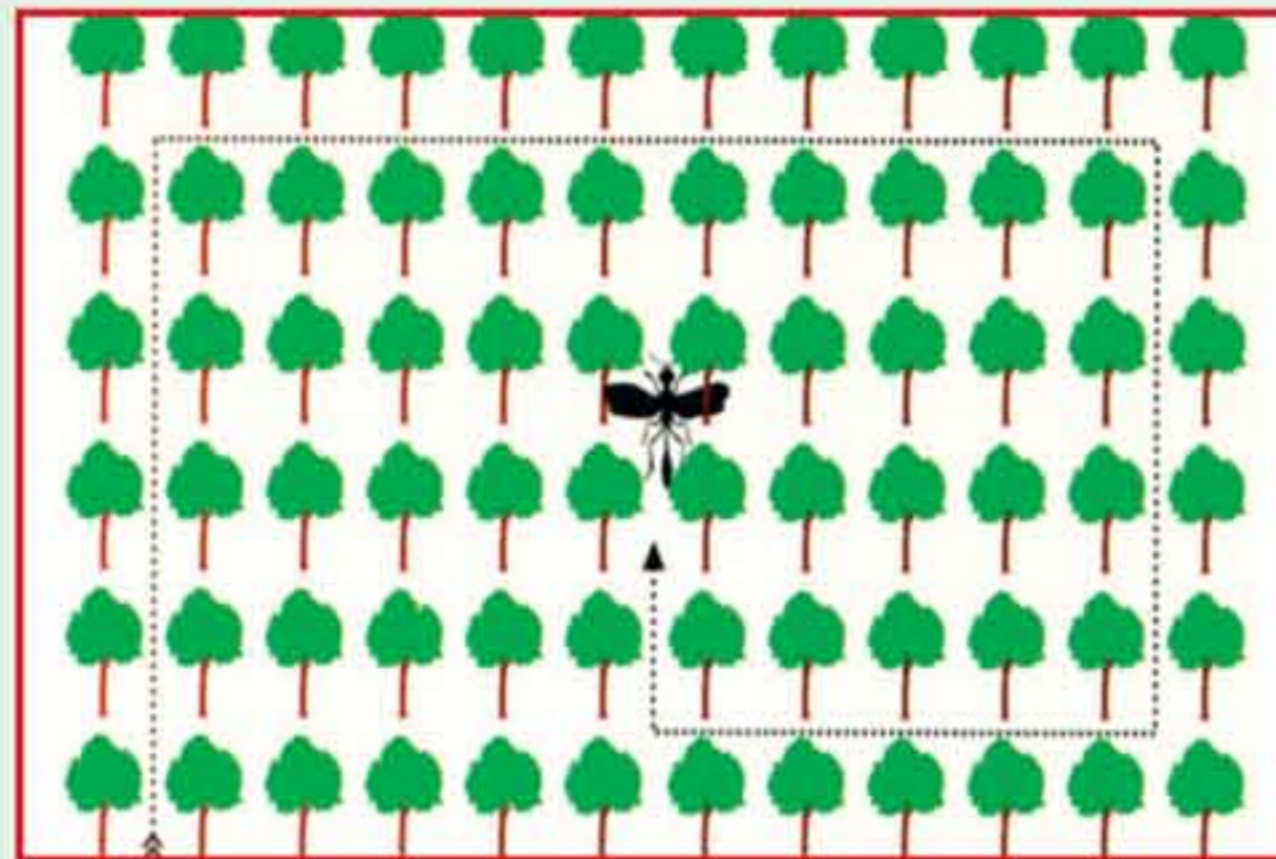
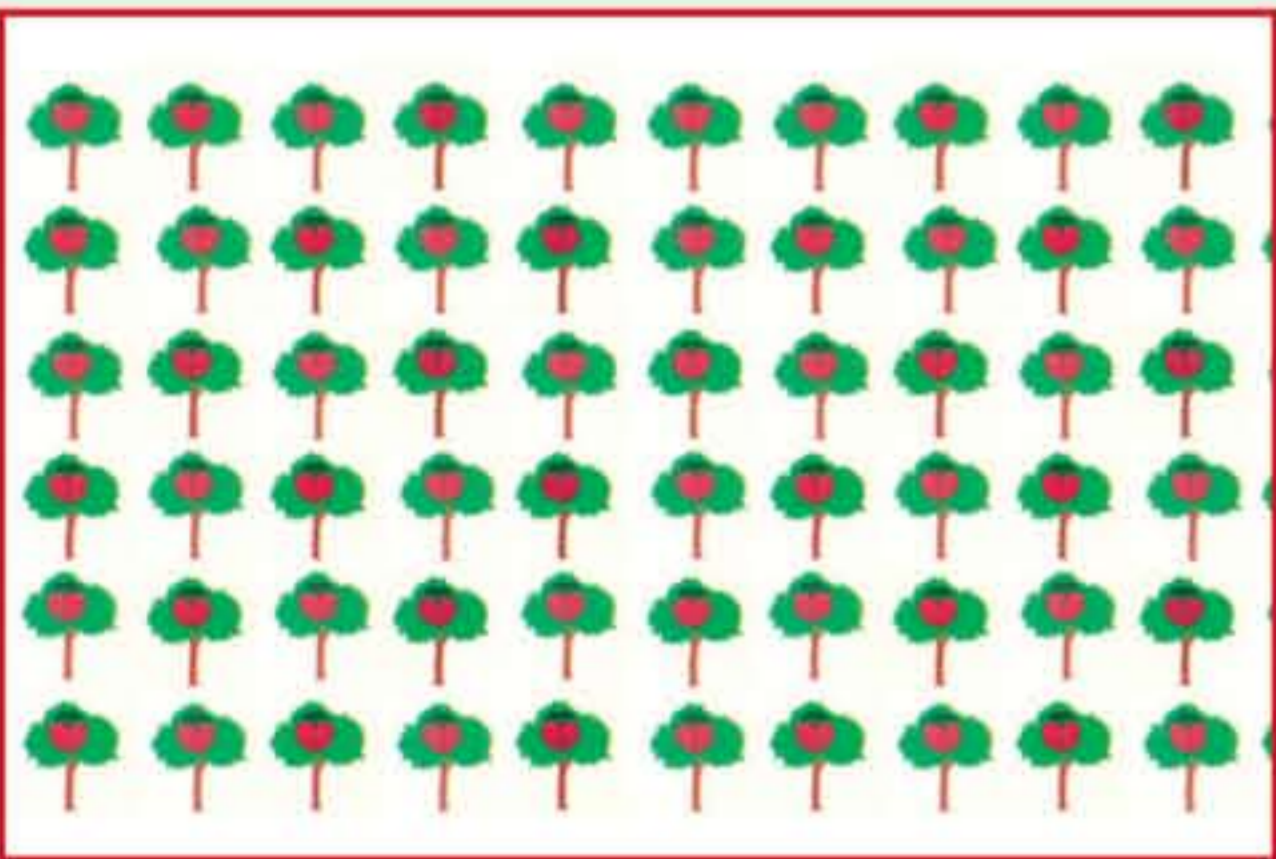


## UYGULAMA ÖNERİLERİMİZ

Turunçgil bahçelerinde ilk Unlubitin erginleri ve yumurtaları Mayıs ayından itibaren görünmeye başlar. Biyolojik mücadele uygulamasına unlubitin ilk görüldüğünde başlanması gerekir. Turunçgillerde salım önerilerimiz aşağıdaki çizelgede verilmiştir.

Uygulama Zamanı	Zararlı Yoğunluğu	Dozu	Düşünceler
Mayıs-Haziran aylarında ilk unlubit ve yumurta paketi görüldüğünde	Önceki yıllarda unlubit zararı hafif olan bahçelerde	10 BiyoArı/ ağaç 10 BiyoAvcı/ ağaç	Salımdan sonra unlubitin bahçedeki gelişmesi takip edilmelidir. Gerekğinde yeniden salım yapılmalıdır.
	Önceki yıllarda unlubit zararı ağır olan bahçelerde (iki uygulama gerekebilir)	20 BiyoArı/ ağaç 20 BiyoAvcı/ ağaç	

### SALIM ŞEKLİ



## ÖNEMLİ UYARI

### BIYOLOJİK MÜCADELEDE DİKKAT EDİLECEK HUSUSLAR

- \* Turunçgil unlubiti sorunu olan bahçelerde BiyoArı, *Leptomastix dactylopii* ile BiyoAvcı, *Cryptoleamomus montrosieri* birlikte kullanılmalıdır.
- \* Çünkü her iki faydalının da etki mekanizması diğerinin çalışmasını tamamlayacak şekilde gelişmiştir.
- \* BiyoArı 3. dönem larva ve yeni ergin olmuş dişi unlubitleri parazitlerken, BiyoAvcı Turunçgil unlubitinin yumurtalarını ve küçük larva dönemlerini doğrudan tüketir.
- \* Turunçgil bahçelerindeki karınca aktivitesi (a) faydalı böceklerin çalışmasını özellikle BiyoArı faaliyetini olumsuz etkilemektedir.
- \* Karıncalar unlubitlerin beslenirken çıkardıkları tatlı maddeler ile beslenmeye geldiklerinde hareketleri ve salgıladıkları kokular ile BiyoArı'nın parazitlenme davranışına engel olurlar. Bu nedenle karınca faaliyetinin yoğun olduğu bahçelerde ağaçların kök boğazına toz malathion (%25lik) sürülmelidir (b).
- \* Bu işlem bir sünger yardımıyla ağacın kökboğazının biraz üzerine bilezik şeklinde sürülerek yapılırsa etkisi dahakalıcı olmaktadır.
- \* Ağaç gövdesine sürülen bu toz ilaç tabakası karıncanın ağaç üzerindeki unlubit kolonisine ulaşmasını engeller.
- \* Biyolojik mücadele uygulanacak bahçede insektisit (geniş etkili ve/veya böcek büyüme regülatörleri) kullanılmamış olmalıdır.
- \* Eğer kullanılmış ise bahçede en son kullanılan insektisit ile 30 gün (4 hafta), böcek büyüme regülatörü ile 45 gün (6 hafta) sürenin geçmiş olması gerekir.
- \* Biyolojik mücadele için salım yapıldıktan sonra da söz konusu ilaçlar kesinlikle kullanılmamalıdır.
- \* Bu ilaçların kullanılması biyolojik mücadelenin başarısını olumsuz etkiler.
- \* Uygulama ile ilgili hertürlü sorularınız için, lütfen firmamızı arayınız.

